



地下の中をのぞいてみれば・・・

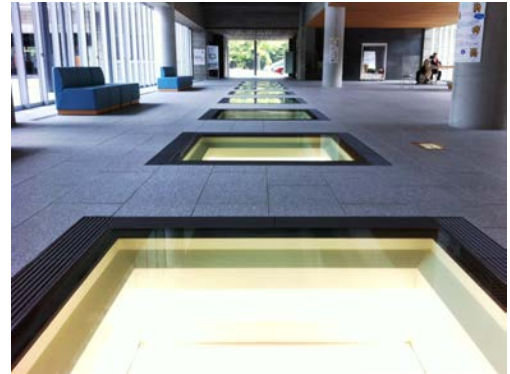
—九州歴史資料館第4展示室の遺構展示—

Kyushu Historical Museum Exhibition guide

はじめに

九州歴史資料館の第4展示室の床下には、8つの展示ケースがあります。そこには、かつて古代の人々が地面に痕跡として残した「遺構」を、発掘調査されたそのままの姿として、保存処理を施して展示しています。

旧石器時代から平安時代までの各時代のさまざまな珍しい遺構を展示しています。掘り出されたそのままの姿を、地下の中をのぞくように御覧ください。



第4展示室・遺構展示のようす

1 礫群

旧石器時代(約24,000年前)
きりきみどり きりきみどり そお
桐木耳取遺跡(鹿児島県曾於市)

鹿児島県立埋蔵文化財センター所蔵

食料として獲得した肉類などを焼いたり蒸したりするため、石を組んで火を起こした炉の跡です。狩猟と採集によって暮らしていた旧石器時代、主たる食料は、ナウマンゾウやオオツノジカなどの獣と考えられています。鹿児島県の大隅半島の北側に位置し、始良火山が約25,000年前に大噴火して堆積した火山灰の台地(シラス台地)の上に営まれた遺跡から見つかりました。

2 集石

縄文時代(約12,000年前)
すわむた すわむた
諏訪牟田遺跡(鹿児島県南さつま市)

鹿児島県立埋蔵文化財センター所蔵

弓矢を使って狩猟をおこない、土器を作り始めた縄文時代の最初の頃の集落遺跡から見つかったもので、石を組んで火を起こした炉の跡です。縄文時代の石組

み炉は穴を掘ってその中に石を並べたものもあり、火を起こし、イノシシやサルなどの獣の肉を焼いたりしたほか、根菜類を蒸したりした可能性も考えられます。

3 どんぐりが入ったあみ籠

かご

縄文時代(約3,500年前)
しょうふくじ しょうふくじ
正福寺遺跡(福岡県久留米市)

久留米市埋蔵文化財センター所蔵

縄文時代の主要な食料は、ウサギ・イノシシ・シカなどの小型獣に加え、木の実などの堅果類でした。秋になると大量に採集できるどんぐりは縄文人の重要な栄養源で、中でもアク抜きのないイチイガシが食べられました。採集したどんぐりは、編み籠に入れて、水が湧き出る谷川に水漬けにして貯蔵されました。水漬けすることによって、乾燥を防ぎ、渋みが出てくるのを抑え、長期に保存することができました。縄文時代の遺跡では時として、このようなイチイガシの実を貯蔵した土坑(穴)が確認されます。



礫群 (旧石器時代)



集石 (縄文時代)

写真提供: 鹿児島県立埋蔵文化財センター



どんぐりが入ったあみ籠 (縄文時代)

しょうにかめかんぼ

4 小児甕棺墓

弥生時代(紀元前1世紀/約2,100年前)
嶋廻遺跡(福岡県飯塚市)
飯塚市教育委員会所蔵

弥生時代の北部九州では、大型の土器の甕を二つ合わせてお墓の棺にすることが流行しました。これを甕棺墓といいます。この甕棺墓は、長さが1mにも満たないため、若くして亡くなった子供の墓とわかります。

どうほこ どう かまいのうど こう

5 銅矛・銅戈埋納土坑

弥生時代(2世紀/約1,850年前)
ひなが
日永遺跡(福岡県うきは市)
九州歴史資料館所蔵

弥生時代の北部九州では、矛や戈など、武器の形をした青銅製品が「まつり」で使われました。まつりで使用された後、次に使われるまでは地面に穴を掘って埋めて保管しました。この遺構は青銅製品を保管したままの状況で見つかったものです(青銅製品は複製品です)。

かご

6 あみ籠に入った須恵器

古墳時代(6世紀末/約1,400年前)
元岡・桑原遺跡群18次調査(福岡市西区)
福岡市埋蔵文化財センター所蔵

古墳時代に埋まった谷川から、籠に須恵器がたくさん

ん入った状況で見つかりました。籠は竹のような繊維で編まれています。須恵器が入った籠ごと、谷川の水に漬けられていたと考えられます。

いかだしょういこう

7 筏状遺構

奈良時代(8世紀/約1,300年前)
大宰府史跡(福岡県太宰府市)
九州歴史資料館所蔵

大宰府政庁の南側に広がっていた広場や建物を建築する際には、谷などを埋めて造成しました。特に水が湧く弱い場所では、伐採した木を筏のように組んで地盤を補強しました。これはその痕跡の一部で、瓦葺きとなる奈良時代の太宰府政庁の建替えの際のもの。

8 製銅炉

平安時代(11世紀後半/約950年前)
大宰府史跡(福岡県太宰府市)
九州歴史資料館所蔵

大宰府政庁西側の蔵司丘陵の南側でみつかったもので、銅製品を鑄造するための炉です。周りでは鑄型や輪羽口(送風管)も見つかっています。銅を溶かしたため、炉の中は青緑色に錆びて変色しています。

(学芸調査室 杉原敏之・岡寺 良)



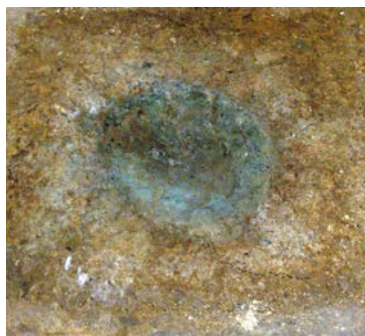
小児用甕棺墓(弥生時代)
写真提供: 飯塚市教育委員会



あみ籠に入った須恵器(古墳時代)



銅矛・銅戈埋納土坑(弥生時代)



製銅炉(平安時代)



筏状遺構(奈良時代)



編集

発行: 平成24年11月30日

九州歴史資料館
KYUSHU HISTORICAL MUSEUM

〒838-0106 福岡県小郡市三沢 5208-3
TEL 0942-75-9575 FAX 0942-75-7834
URL <http://www.fsg.pref.fukuoka.jp/kyureki/>