

平成26年度パネル展（会期：平成27年3月24日（火）～6月23日（日））



古賀市船原古墳遺物埋納坑調査の最前線

1 はじめに

船原古墳の遺物埋納坑は、圃場整備事業に伴う発掘調査により平成25年3月に発見されました。多量の馬具や武具等を納めた古墳時代後期の土坑で、全国的にも注目を集めています。

古賀市教育委員会の調査にあたり、当館では遺物の取り上げや科学的手法による調査協力をを行い、平成26年10月に全ての遺物の取り上げが完了しました。一方、古墳周辺には未知の遺物埋納坑が存在する可能性があり、隣接する船原古墳との関係を把握するため、周辺の精査と古墳本体の調査を実施しました。

今回のパネル展では平成26年度の発掘調査の成果と科学調査の最新情報についてご紹介します。

2 発掘調査の成果

2-1 新たな遺物埋納坑の発見

遺物埋納坑周辺の精査により西北側約7mで新たな土坑を確認、平成26年10月から発掘調査がおこなわれました。調査の結果、土坑床面から鉄製の馬具である環状鏡板付轡が数点出土しました。

土坑は長さ2.6m、幅2m、深さ0.8mの長方形で、環状鏡板付轡以外の出土品はありませんでした。土壌の成分を分析した結果、リンが認められており、動物を埋納した可能性が考えられます。

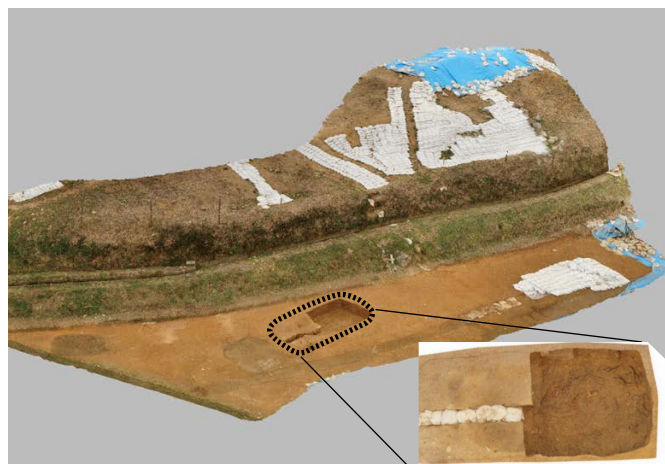
新たな土坑の発見により、船原古墳周辺では3基の遺物埋納坑が確認されました。遺物埋納坑は、隣接する船原古墳の南側に並び、軸線は古墳の形状を意識しています。船原古墳の築造時期は6世紀末から7世紀初頭で、遺物埋納坑の出土遺物と時期が重なることから、遺物埋納坑は船原古墳の副葬用の土坑であることが今回の調査で明らかとなりました。

2-2 前方後円墳の確認

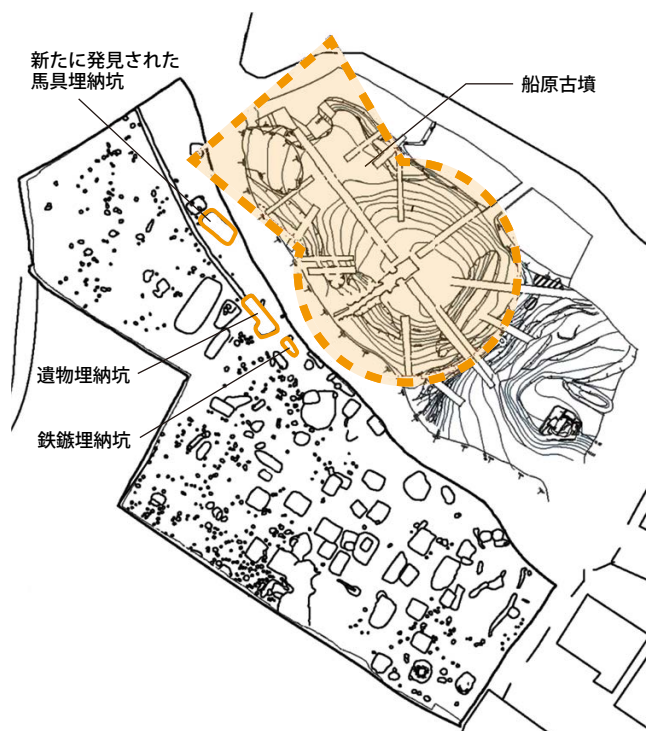
遺物埋納坑の北側に隣接する船原古墳の規模や墳丘形状の詳細について確認するため、平成26年5月から発掘調査をおこないました。

船原古墳は平成8年にも発掘調査がおこなわれ、墳径約20mの古賀市域有数の大型円墳とされてきました。しかし、遺物埋納坑の発見により、今回、古墳の規模を再確認することになりました。

調査の結果、墳長42m以上、後円部径28m、前方部長16m以上、前方部幅24m以上の前方後円墳と確認されました。古賀市域では初の前方後円墳であり、遺物埋納坑と共に貴重な発見となりました。



【写真1】新たに発見された馬具埋納坑（古賀市教育委員会提供）



【図1】船原古墳及び周辺遺構の配置図（古賀市教育委員会提供）

3 科学的調査の結果

馬具とは、馬を操るため・飾るために取り付けられた道具です。船原古墳遺物埋納坑から発見された多量の遺物の大部分を占めるのも馬具です。その中でも、馬具全体のセット関係などを知る上で重要な鍵となる資料が轡と杏葉です。

これまで各地から発見された轡の鏡板と杏葉をみると両者は作り方や材質が似ており、その組み合わせは時代によって決まっていたことが明らかになっています。そのため、鏡板と杏葉の組み合わせは、馬具全体のセット関係や馬装の復元の重要な手がかりになります。

3-1 轡の種類

轡は、鏡板・銜・引手から構成されます。馬の口に銜を噛ませ、銜の端と引手を連結し、手綱をつないで馬を操作します。銜と引手の連結部には、鏡板を取り付け飾ります。鏡板の形、作り方、材質、銜と引手のつなぎ方などから、轡がいつ頃どこで作られたものかがわかります。

X線CTスキャナによる調査の結果、6種類の轡が確認されています。中でも円形鏡板付轡は、日本列島では類似する資料が確認されておらず、非常に珍しい資料です。この他、忍冬唐草文鏡板付轡は6世紀末から7世紀初め頃に、朝鮮半島からもたらされた舶載品の可能性があります。一方、花形鏡板付轡は国内産の馬具と考えられています。

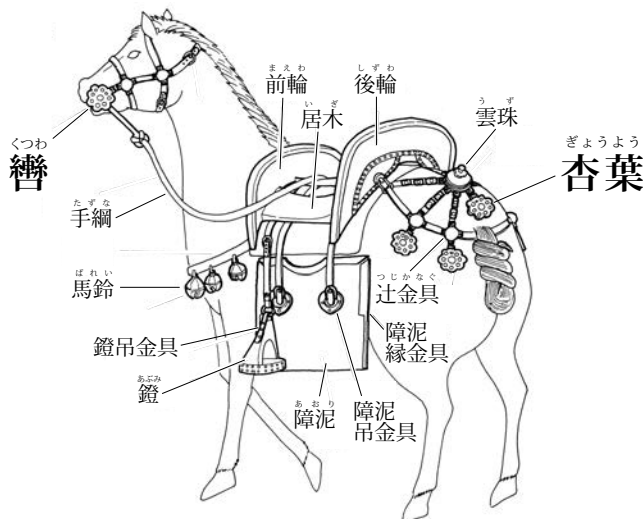
3-2 杏葉の種類

杏葉は、馬の体に取り付けた革帯に下げる飾りで、馬の胸や尻の部分に取り付けられたと考えられています。轡の鏡板と同じく、形、作り方、材質から、作られた時期などを知ることができます。

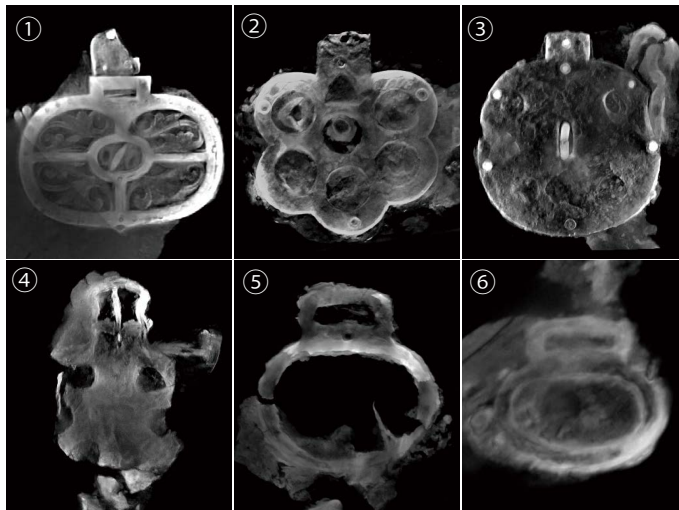
X線CTスキャナによる調査の結果、轡の鏡板と同数の6種類の杏葉が確認されました。花形杏葉は、花形鏡板とほぼ同じ大きさ、同じ形に作られた「ともづくり」といわれるセット関係にあります。また、鳳凰文心葉形杏葉は、忍冬唐草文心葉形鏡板と形や大きさ、構造が似ており、セットの可能性が高いと考えられます。全ての轡と杏葉の組み合わせは、今後の調査で明らかにしていきます。

(文化財調査室 小林啓)

【図2】馬具の名称と轡・杏葉の位置

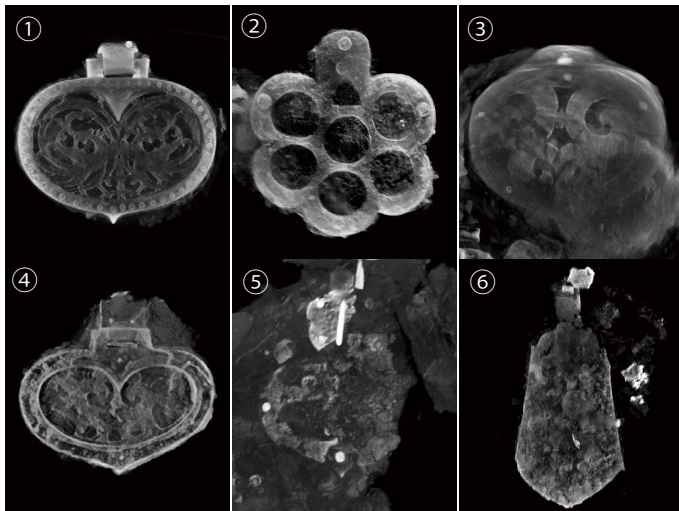


【写真2】轡(鏡板)の種類とX線CTスキャナ画像



①忍冬唐草文心葉形鏡板付轡 ②花形鏡板付轡 ③円形鏡板付轡
④車文楕円形鏡板付轡 ⑤環状鏡板付轡 ⑥環状鏡板付轡

【写真3】杏葉の種類とX線CTスキャナ画像



①鳳凰文心葉形杏葉 ②花形杏葉 ③唐草文心葉形杏葉
④二連三葉文心葉形杏葉 ⑤心葉形杏葉 ⑥棘葉形杏葉



編集 発行:平成27年6月1日

九州歴史資料館
KYUSHU HISTORICAL MUSEUM

〒838-0106 福岡県小郡市三沢 5208-3
TEL 0942-75-9575 FAX 0942-75-7834
URL <http://www.fsg.pref.fukuoka.jp/kyureki/>